

# 我市多管齐下助力高校毕业生高质量就业

本报讯(记者 赵倩)今年以来,我市紧盯高校毕业生就业关键环节,多措并举拓宽就业渠道,全力推动高校毕业生及青年群体实现更加充分、更高质量的就业,切实保障高校毕业生“能就业”“就好业”。

**精准服务,动态管理摸清底数**  
我市以“1131”专项服务为抓手,结合青年就业调查摸底与服务攻坚行动,为离校未就业高校毕业生提供就业帮扶、技能培训和创业指导等精准服务,目前已累计服务766人次。通过“电话回访+入户走访”相结合的方式,对全市高校毕业生开展拉网式排查,动态更新“1131”台账,实现就业数据实时监测。截至目前,全市2025年应届高校毕业生实名登记512人,已就业462人,就业率达90.23%。

**多措并举,线上线下拓宽渠道**  
深入挖掘重点产业、中小微企业等领域的岗位资源,建立岗位归集发布机制,成功举办“指引未来,筑梦青春”2025年格尔木市高校毕业生等青年服务攻坚行动暨“雨露计划”毕业生专场招聘会、青海柴达木职业技术学校双选会等线上线下招聘活动16场,帮助99名应往届离校未就业高校毕业生顺利就业。创新推出“就业管家”直播带岗服务,累计开展直播193期,抖音直播间及视频号浏览量分别达15.43万人次和7.64万人次,有效拓展了就业信息传播覆盖面。

**强化培训,提升就业创业能力**  
紧扣市场需求和青年群体特点,分层分类开展技能培训。围绕紧缺岗位和个人发展意愿,组织挖掘机、装载机技能培训26期,培训3278人

次。针对高校毕业生职业发展需求,开展线下公益公考培训218人次,并常态化实施公益性岗位岗前技能提升培训,通过公益性岗位兜底安置206名离校未就业高校毕业生,有力帮扶困难群体实现就业。

**鼓励创业,激发就业内生动力**  
积极推动创新创业,激发青年创业活力。组织开展以反诈知识普及、就业创业政策解读等为主题的“创业大讲堂”系列活动4期,覆盖高校毕业生创业者50人次。依托“一街一园一基地”创业载体,成功吸纳高校毕业生创业项目11个,涵盖家政服务、旅游文创等多个领域。为2名高校毕业生落实创业担保贷款贴息1.08万元,有效缓解创业者资金压力,初步形成“以创业带动就业、以就业促进创业”的良性发展格局。

本报讯(记者 李莎莎)近日,国家体育总局决定授予北京市公安局治安管理总队大型活动管理支队等3182个单位“2021—2024年度全国群众体育先进单位”称号,格尔木市群众体育指导服务中心榜上有名。

近年来,市群众体育指导服务中心不断引导全民健身,完善公共体育服务体系。全面实施《格尔木市全民健身实施计划(2021—2025年)》,推进全民健身活动蓬勃开展。其间,累计举办元旦环城健步行、冰雪运动会、全民健身大会等各类群众体育赛事活动106场次,吸引4万余名群众参加比赛,营造了良好的全民健身氛围;开展“奔跑吧·少年”系列活动,举办足球锦标赛、篮球联赛、轮滑、游泳、武术等多个项目的青少年体育赛事,全市共7000余名青少年参加,进一步激发了青少年参与体育活动的积极性。

同时,积极推动体育进社区、进学校、进企业、进农村活动,组织社会体育指导员深入基层开展小型多样的体育赛事和健身指导活动,让群众在家门口就能参与到体育活动中来,极大地激发了群众参与体育锻炼的热情。举办了万村女性社会体育指导员培训班、中国业余足球教练员公益培训班等7项,参训人员达800余人次,全市每千人拥有3.6名社会体育指导员,为群众科学健身提供了专业指导。

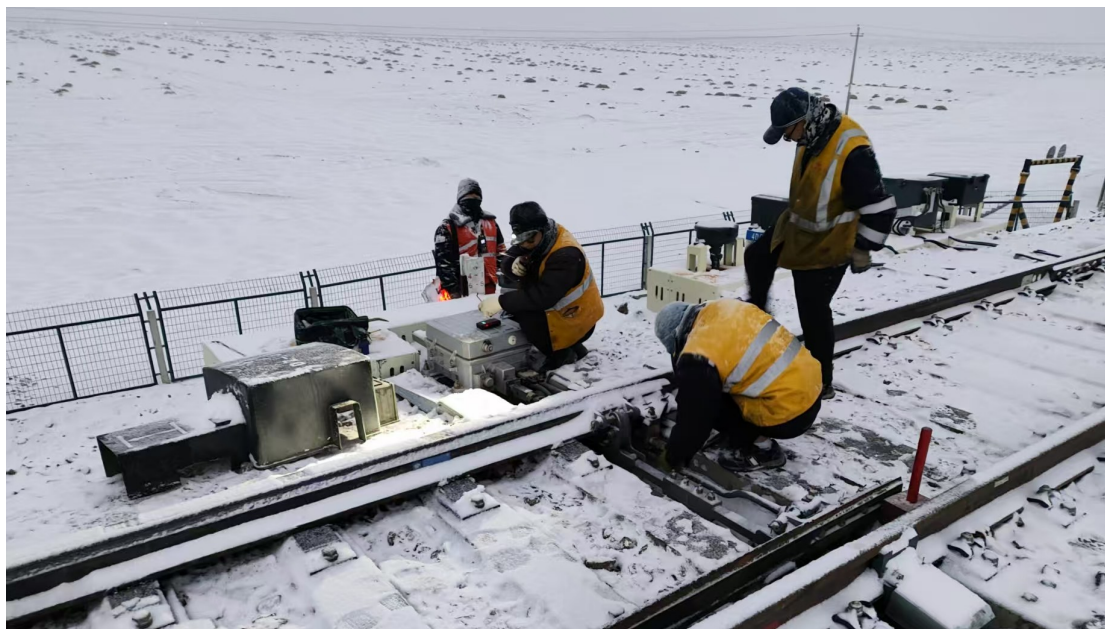
在公共体育设施方面,协调相关部门,持续加大投入。在市区公园、广场、社区等公共场所新建和更新了一大批健身器材,打造多个15分钟健身圈,目前全市建成各类体育运动场地762个。此外,大力推进体育场馆免费或低收费向公众开放,加强场馆管理和维护,提升场馆服务质量,延长开放时间,满足群众日常健身需求。进一步丰富了群众的健身选择,为群众开展体育活动提供了良好的硬件条件,经常参加体育锻炼人数占全市总人口的38%以上。

市群众体育指导服务中心认真贯彻落实《青海省全民健身条例》,坚持常态化开展国民体质监测工作,满足人民群众日益增长的科学健身需求,全面推进健康格尔木建设,实现全民健身与全民健康深度融合,人民健康水平显著提高。除2021年和2022年因新冠疫情原因外,2023年和2024年均开展了国民体质监测活动,活动共涉及我市3000余名市民。

2021—2024年,我市通过丰富活动内容、完善体育设施和加强科学指导等举措,有利地推动了全市群众体育事业的蓬勃发展,为提高群众身体素质和健康水平作出了积极贡献。

## 市群众体育指导服务中心荣获全国群众体育先进单位

## 战风雪 保畅通



格尔木电务段茫崖湖信号工区职工正在清理道岔锁钩处的积雪。  
通讯员 艾新亮 摄

□ 记者 张金凤 通讯员 赵辉

11月6日17时许,茫崖地区突降暴雪,格尔木电务段茫崖湖信号工区闻令而动。工长刘战东带领8名职工迅速集结,携带铁锹、扫把等除雪工具,火速奔赴大乌斯、东柴山、岗茨三站,一场与风雪赛跑的铁路道岔除雪保通战随即打响。

道岔作为火车的“方向盘”,是保障铁路行车安全的关键设备。降雪天气下,道岔尖轨与基本轨间隙易被积雪堵塞,可能导致道岔无法正常转换,直接影响列车通行。因此,道岔除雪除冰,成为该工区春、秋、冬三

季守护铁路畅通的“日常必修课”。“孔令臣负责室内防护,刘志雄盯紧室外安全,其余人跟我上道!”赶往作业点的途中,车间副主任索应寿快速明确分工,确保作业既高效又安全。18时整,随着对讲机里驻站联络员“天窗命令下达”的指令,作业人员立即行动——道岔滑床板、尖轨与基本轨结合处、叉心等关键部位已被厚雪覆盖,大家手持工具快速清扫;遇到顶铁等工具难以触及的缝隙,便直接蹲下身,用手指一点点抠除积雪与积冰。“脚下留神!一定要清理彻底,绝不能影响行车!”刘战东的叮嘱在风雪中回荡。

夜幕渐深,凛冽的寒风中,铁锹、扫把与钢轨、道岔的碰撞声此起彼伏。20时,大乌斯站道岔积雪清理完毕,职工们来不及歇脚,又马不停蹄地赶往下一站;雪落了再扫,扫了又落,他们在风雪中往复奔波。直至22时25分,雪花渐渐停歇,岗茨站最后一组道岔的积雪才被彻底清除。此时,尽管大家身上已落满了雪,双脚也早已被积雪浸透,但脸上却露出了欣慰的笑容……

此次应急处置,格尔木电务段茫崖湖信号工区干部职工坚守岗位,用实际行动战风雪保畅通,确保了铁路运输安全。

## 市城管局为照明亮化设施“美容”

本报讯(记者 李莎莎)近日,市城市管理局开展路灯专用变压器及控制箱外观涂装美化工作,确保城市路灯基础设施安全美观。

据悉,我市照明亮化系统配套设施长期暴露在户外,受风雨、紫外线侵蚀,部分箱体已出现漆面脱落、锈

蚀等问题,既影响城市道路景观整洁度,也存在一定的安全隐患。为全面消除安全隐患,市城市管理局对全市照明亮化配套设施进行全面排查建档,选择与道路相协调的灰绿色耐磨、防腐蚀专用金属漆料,采用“多层薄喷”工艺,对其进行统一除锈、防腐

及喷涂。同时在箱体底部、通风口等关键部位,配以黄黑相间警示斜纹,提醒行人车辆注意安全。

据统计,目前,已累计对全市110台路灯专用变压器、89座控制箱外观进行统一涂装更新,让城市照明亮化配套设施既美观又安全。